

## Installationsanvisning och bruksanvisning

Easy Clean-B ¾" - 1 ¼"

Reningsgrad standard 100 micron (0,1mm)



Obs!

Läs noga igenom installation och bruksanvisning innan ni monterar och driftsätter detta filter.

# filtrena®

## Viktigt före installation

- Max temp 30 grader celsius.
- Max tryck 1,5 – 10 bar.
- Vid tryck mellan 5-10 bar bör en tryckreduceringsventil installeras före filtret.
- Filtret skall monteras i vertikal position.
- Filtret skall monteras efter vattenmätaren

### Allmänt om denna manual

Bruksanvisningen måste finnas tillgänglig på den plats där filtret är.

Denna bruksanvisning är avsedd att göra det lättare för dig att bekanta dig med filtret och dess möjliga användningsområden. Bruksanvisningen innehåller viktig information för att säkert, korrekt och ekonomiskt använda filtret. Den innehåller grundläggande information, som måste följas vid installation, drift och underhåll. Iakttagande av denna information bidrar till att undvika faror, minska reparationskostnaderna och öka tillförlitligheten och livslängden hos filtret.

Bruksanvisningen måste läsas av varje person som utför arbete på filtret, som till exempel:

- installation
- drift
- underhåll

Installation och underhåll får endast utföras av behörig person.

Denna bruksanvisning skall läsas innan installationen göres.

- Flödesriktningen (se figur 1.)

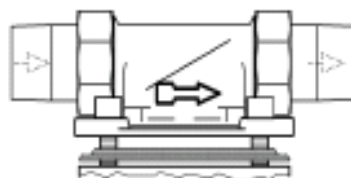


FIG. 1: Inbyggd roterande fläns

Detta filter är lämplig för användning av kallt dricksvatten, vatten upp till en maximal temperatur av 30 ° C.

Filtret har utvecklats och tillverkats med den senaste tekniken och de etablerade säkerhetsföreskrifter som finns i Tyskland.

Filtret får endast användas i enlighet med tillverkarens specifikationer.

All annan användning eller drift utanför den angivna användningen är inte förenlig med tillverkarens specifikationer.

Tillverkaren /leverantör kan inte göras ansvarig för några skador som orsakas av annan användning än enligt föreskrifterna.

Tillverkaren / leverantören ska rådfrågas innan insättning i annat vatten än kallt dricksvatten.

Vattentryck:

Vattentrycket bör vara mellan 1,5- 10 bar.

Vattentrycket får inte understiga 1,5 bar, detta för att backspolningen skall bli bra.

Om filtret inte backspolas regelbundet så kan det uppstå tryckfall som leder till sämre funktion i filtret.

OBS!

I händelse av vattentryck över 10 bar, bör det installeras en tryckreduceringsventil före filtret (se figur 2).

Tryck över 10 bar kan leda till filtret inte fungerar och kan gå sönder.

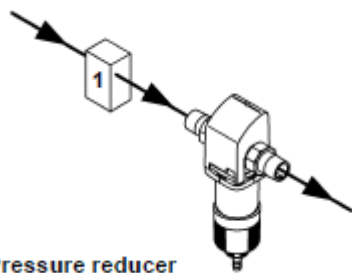


FIG. 2: Tryckreduceringsventil

Installation av en tryckreduceringsventil rekommenderas för vattentryck mellan 5 bar och 10 bar.

De använda materialerna som detta filter är gjort av är resistent mot fysikaliska, kemiska, och korrosiva ämnen som förväntas finnas i dricksvattnet och uppfylla de krav som anges i DIN EN 13.443-1 och DIN 19628 standard ("Mekaniska filter i installationer för dricksvatten").

Allt material är hygieniskt och fysiologiskt säkert. Plasten uppfyller den officiella riktlinjen av den tyska federala Environmental Byrån samt DVGW arbetsblad W270. Metalliska material uppfyller kraven enligt DIN-standard 50.930-6 (Påverkan på dricksvatten kvalitet).

## Installation

Filtret får endast installeras av utbildad personal.

Rören måste vara förankrade på ett säkert sätt, så att de stödjer filtret.

Ett utrymme på minst 200 mm bör bibehållas över och under filtret. Dessa avstånd är nödvändigt att korrekt kunna utföra en backspolning.

Rummet där filtret skall installeras måste vara torr och frostfritt!

OBS!

- Omgivningstemperaturen får inte överstiger 30 ° C! Vid högre temperaturer eller direkt solljus på materialet kan skada filtret

- En avstängningsventil måste installeras före filtret! Detta möjliggör att vattenförsörjning till filtret skall kunna brytas under installation, service / underhåll, reparationer och i händelse av fel.

- Filtret kan installeras i alla vanliga dricksvatten rör.

- Det är inte tillåtet att installera filtret före vattenmätaren!

OBS!

Filtret skall alltid installeras i en vertikal position ( $\pm 5^\circ$ )!

Den inbyggda roterande flänsen måste vara installerad i flödesriktningen. detta är markerat av en gjuten i pil.

OBS!

När ni ansluter filtret till flänsen, så se till så att ni drar den jämt i annat fall kan det läcka.

## Installera filtret

Innan installation, stäng av vattnet och släpp på trycket i vattenledningen.

Välj vridmoment (ca. 4 Nm)

Filtret ansluts med den medföljande roterande flänsen.

- Lossa de skruvarna
- Se till att packning sitter på plats, den profilerade delen på packningen skall gå in mot metaldelen se fig 3.
- skjut igenomskruvarna och vrid till ändläget, se bild, skruva sedan åt jämt.
- Se till att rätt flödesriktning erhålles.

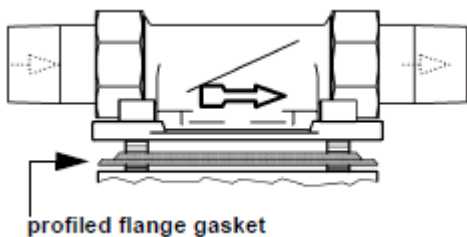
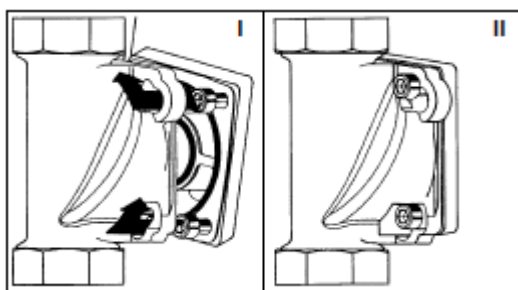


FIG. 3: Profilerad flänspackning

Den del av den profilerade flänspackningen måste peka mot den inbyggda roterande flänsen (se fig. 3).

## Backspolning

Vid backspolning av filtret anslut en slang till botten på filtret och skruva åt med en slangklämma.

För sedan slangen till en golvbrunn. Golvbrunnen måste svälja ca 20 lit/min, det är flödet på returspolningsvattnet.

Man kan också ta en hink och hålla under filtret vid spolning, tänk bara på att hinken räcker till returspolningsvattnet.

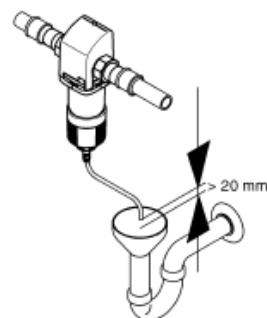
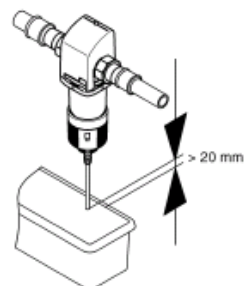
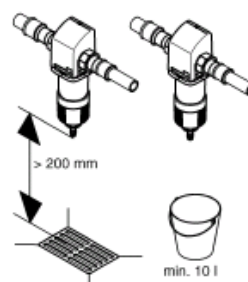


FIG. 4: returspolningsalternativ

## Driftsättning

Efter att ha anslutit filtret till ledningen så måste luften tas bort från filtret.

Öppna inkommande ledning så att filtret trycksätts. Gör därefter en returspolning för att få bort luften, efter detta är filtret i drift.

## Funktionsbeskrivning

Det ofiltrerade vattnet strömmar genom den inbyggda roterande flänsen (1) i filtret. Vattnet strömmar genom filtret från utsidan och inåt. Den filtrerade smutsen kvarhålls av filtret. Partiklarna är synliga genom den genomskinliga plasten (5). Det filtrerade vattnet lämnar sedan filtret via den inbyggda roterande flänsen(1).

## Backspolning

Filtret måste backspolas (= rengöras) vid vissa intervall i syfte att avlägsna filtrerat smuts från det fina filtret.

Alla filter returspolas med filtrerat vatten. Smutsigt vatten kan inte komma in i det rena vattnet under backspolning.

Backspolning sker med fullt tryck, vrid ratten åt vänster tills det tar stopp vrid sedan direkt åt höger nu slutar vattnet och backspolningen är utförd.

Den keramiska Spolventilen stängs därmed igen och returspolningsprocessen är avslutad.

Returspolningen kan upprepas om så är nödvändigt.

Både graden av nedsmutsning och rengöringsprocessen kan observeras från utsidan.

Filtret måste backspolas:

- Minst varannan månad
- Om vattentrycket faller
- Om filtret är synligt smutsigt

Det finns en månadsmarkering som skall flyttas varje gång filtret backspolats för att kunna se när det gjordes senast.

Att låta bli att spola i god tid kan orsaka skador på filtret. Stora mängder

Partiklarna kan deformeras filtret. Dessutom kan stora mängder av smuts orsaka mekanisk skada på backspolnings funktion.

- Vid återstart av filtret, efter service eller dyl följ instruktioner för ett nytt filter.

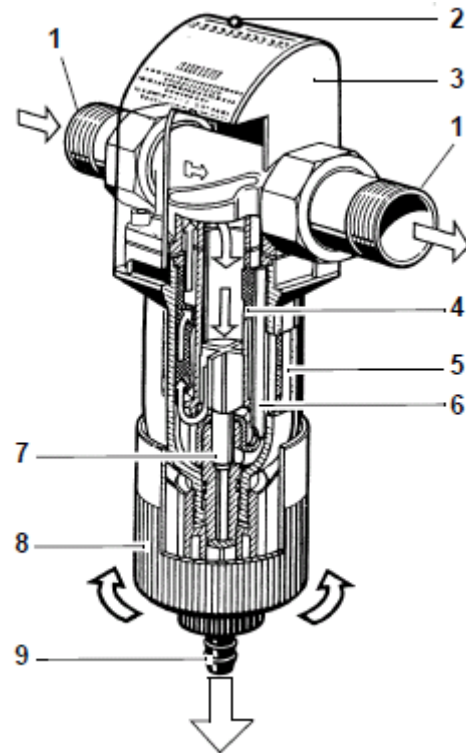


FIG. 5: Funktionsbeskrivning

- 1 inbyggd roterande fläns
- 2 Knapp för visning
- 3 Flänslock
- 4 Filter/sil
- 5 filterkåpan
- 6 Sigrör
- 7 spolventil
- 8 handratt
- 9 vridbar slanganslutning för returspolning vatten

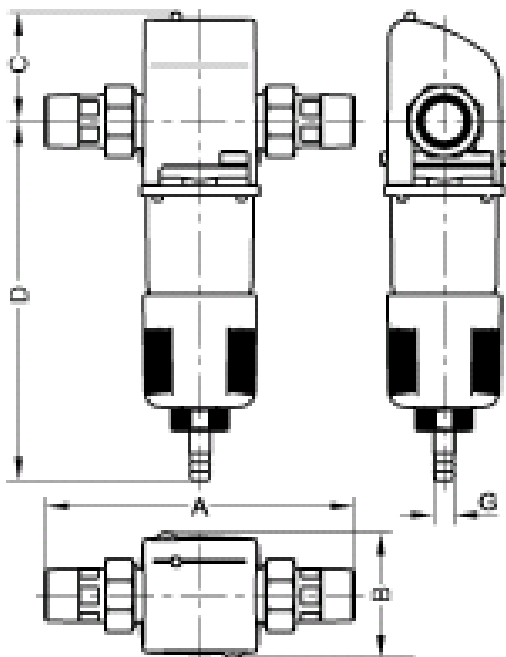
### Tekniska data

Följande gäller för alla modeller av enheten:

- Filtren levereras med rostfri filterinsats med en maskstorlek av 0,1 mm som standard.
- Nominellt tryck efter backspolning på ett tryckfall på 0,2 (0,5) bar som ges i motsvarande tabell
- Maximal omgivande temperatur och Vattentemperatur: 30 ° C.
- Det vatten som skall filtreras skall ha dricksvatten kvalitet!
- Gängad anslutning enligt DIN EN 10.226-1.

Modell	Nominellt flöde efter backspolning vid tryckförlust 0,2 (0,5) bar
Easy Clean B ¾"	4,1 (6,6 m3/tim)
Easy Clean B 1"	4,6 (7,3 m3/tim)
Easy Clean B 1 ¼"	4,9 (7,9 m3/tim)

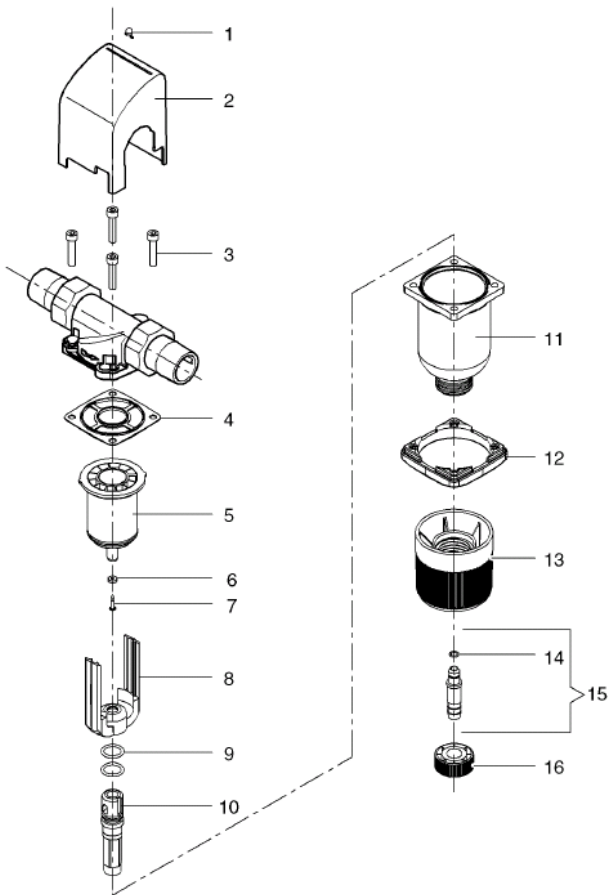
Modell	Backspolningsflöde
Easy Clean B ¾"	0,3 lit/s
Easy Clean B 1"	0,3 lit/s
Easy Clean B 1 ¼"	0,3 lit/s



Backspolningsflödet gäller för 2 - 3 bar under en helt öppen spolning.

Modell	A	B	C	D	G
Easy Clean B ¾"	180	80	75	225	20
Easy Clean B 1"	195	80	75	225	20
Easy Clean B 1 ¼"	230	80	75	220	20

- A- Installationslängd
- B- Djup
- C- Höjd över centrum rör
- D- Höjd under centrum rör
- G- Anslutning avlopp



Rekommenderad tid innan byte

\*\* - 2 år

\*\*\*\* - 4 år

Nr	Namn	Ant	Art nr
1	Månadsmarkör	1	61100
2	Skyddshuv Easy filt-B $\frac{3}{4}$ " – 1"	1	61101
2	Skyddshuv Easy filt-B $1\frac{1}{4}$ "	1	61102
3	Skruv M6x30	4	61103
4	Flänspackning **	1	61104
5	Nätasil 100 micron ****	1	61105
6	Packning ****	1	61110
7	Självtömmande skruv	1	61111
8	Sugningsrör	1	61112
9	O-ring 16x2,5 ****	2	61113
10	Spolningsventil	1	61114
11	Filterhus	1	61115
12	Fläns	1	61116
13	Handhjul	1	61117
14	O-ring 6,07x1,3	1	61118
15	Avloppsanslutning förmonterad	1	61119
16	Mutter	1	61120

## Felsökning

Fel	Orsak	Åtgärd
Vatten kommer från backspolning	Spolningsventilen inte helt stängd	Upprepa backspolningsproceduren, vrid till helt stängt läge
	Smuts i spolningsventilen	
Vattentrycket faller	Filtret är igensatt	Gör en backspolning
Filtret läcker		Ring Filtrena omgående filterhuset måste bytas ut
Det genomskinliga filterhuset är grumligt	Filterhuset har varit utsatt för hög temperatur eller lösningsmedel	
Sprickor i filterhuset		

## GARANTIVILLKOR 2 års återköpsgaranti

Villkor för garanti:

- Att filtret skötts enligt givna instruktioner.
- Ev garantiarbeten skall godkännas skriftligen.
- Installation, demontering och frakter ersätts inte av Filtrena AB.

# filtrena®

Hammargatan 9, 352 46 VÄXJÖ, tfn: 0470-75 99 00, Fax: 0470 – 75 99 01

[www.filtrena.se](http://www.filtrena.se)